



Guide d'installation *du Pedelec*

Version 2 ~ 18/01/2012



Cycloboost
Docks Maritimes, Bat 5D
Quai Carriet
33310 LORMONT

Web www.cycloboost.com
Support support@cycloboost.com

Ce document est la propriété de Cycloboost©. Tous droits de reproduction interdits sans autorisation écrite de l'auteur.

Copyright © 2009-2012 Cycloboost - Tous droits réservés

Table des matières

1 . Avant de commencer.....	2
1 - Support technique.....	2
2 - Garantie, retour et SAV.....	2
3 - Comment signaler une anomalie.....	2
2 . Installation du Pedelec.....	3
1 - Vérification de la compatibilité avec votre vélo.....	3
2 - Démontage de la manivelle gauche.....	3
3 - Mise en place du Pedelec.....	4
4 - Remontage de la manivelle.....	5
5 - Fixation du câble.....	5
6 - Branchement sur le contrôleur.....	5
3 . Test de l'installation.....	5
4 . Gestion des anomalies.....	5
5 . ANNEXE - Les différents cas de panne.....	6
1 - Le vélo ne démarre pas, le contrôleur est muet, aucun bip.....	6
2 - Le contrôleur émet deux bips.....	6
3 - Autres dysfonctionnements.....	6

1 . Avant de commencer

1 - *Support technique*

Malgré tous les efforts apportés à la rédaction de cette documentation, il se peut que certains points techniques restent dans l'ombre. Cycloboost reste à votre disposition pour éclaircir ces points et vous accompagner si vous le souhaitez :

Vous pouvez nous contacter par mail à cette adresse : support@cycloboost.com

2 - *Garantie, retour et SAV*

Le support technique Cycloboost est à votre disposition pour répondre à toutes vos questions concernant :

- le dysfonctionnement d'un des éléments du kit
- le retour des marchandises
- le Service après vente

3 - *Comment signaler une anomalie*

Avant de signaler un problème au SAV, merci de bien vouloir vérifier votre câblage ainsi que l'état de charge de votre batterie : voir chapitre 5.1.

Si l'anomalie persiste, contacter le SAV par mail support@cycloboost.com en précisant :

- Votre nom
- Votre numéro de facture
- La description précise de la panne : comment la panne est survenue (en roulant, à l'arrêt, au démarrage, en branchant la batterie, en freinant, en accélérant...)
- Les tests ou manipulations que vous avez effectués

2 . Installation du Pedelec

1 - Vérification de la compatibilité avec votre vélo

Le Pedelec est compatible avec la plupart des vélos du commerce.

- Exemple de pédalier compatible (avec des roulements internes) :



- Exemple de pédalier non compatible (avec des roulements externes) :



2 - Démontage de la manivelle gauche



Enlevez le capuchon de protection

Dévissez le boulon



Il faut maintenant enlever la manivelle...



Vissez l' **extracteur de manivelle** puis enlevez la manivelle

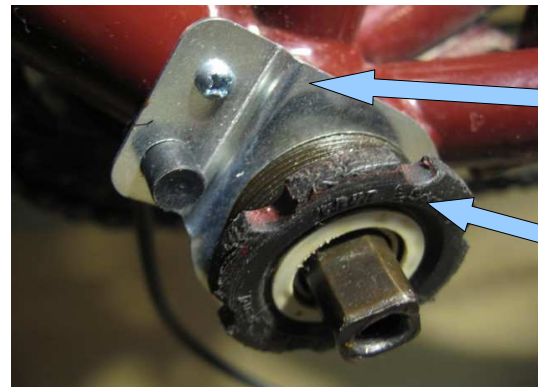


Dévisser la rondelle de maintien du pédalier



Le pédalier est prêt à recevoir le Pedelec

3 - Mise en place du Pedelec

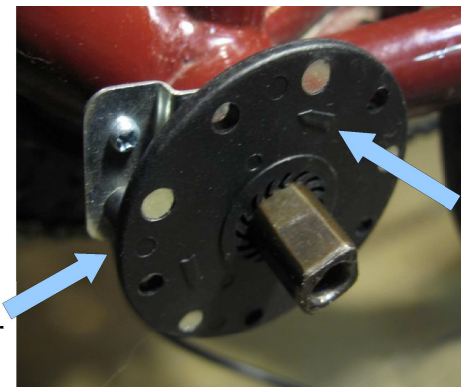


Mettez le capteur du Pedelec comme ceci

Vissez la rondelle de maintien du pédalier



Voilà ce que vous devez obtenir



Mettez la rondelle de support des aimants sur l'axe du pédalier.

Respecter le sens de rotation (voir flèche noire sur la rondelle)

Vérifiez l'écart entre le capteur et les aimants : maximum 5mm

Vérifiez l'écart entre le capteur et les aimants : **maximum 3mm**

4 - Remontage de la manivelle

Remettez la manivelle et vissez le boulon



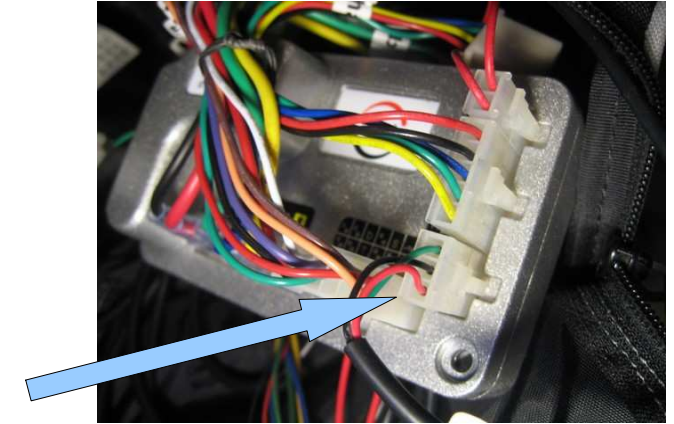
Remettez le capuchon de protection

5 - Fixation du câble

Fixer le câble du Pedelec le long du cadre jusqu'au contrôleur à l'aide de collier de serrage.

6 - Branchement sur le contrôleur

Branchez le Pedelec à cet endroit.



3 . Test de l'installation

Le test consiste à faire un essai du vélo. Après quelques tours de pédale, le *Pedelec* doit s'enclencher progressivement puis accélérer si vous continuez à pédaler.

La fonction *Pedelec* est arrêtée si vous freinez ou si vous accélérez avec l'accélérateur au pouce ou à poignée.

4 . Gestion des anomalies

Si votre installation ne fonctionne pas, veuillez vérifier les points suivants :

- Vérifier la connectique du *Pedelec* au niveau de contrôleur
- Vérifier que le sens de rotation du *Pedelec* a été respecté lors de l'installation
- Vérifier l'écartement entre le *Pedelec* et les aimants : maximum 5mm
- Vérifier que la batterie est correctement branchée
- Vérifier que le moteur fonctionne avec l'accélérateur

Si malgré cela le *Pedelec* ne fonctionne pas, veuillez contacter le SAV. (voir chapitre 1)

5. ANNEXE - Les différents cas de panne

1 - *Le vélo ne démarre pas, le contrôleur est muet, aucun bip*

- vérifiez les connexions au niveau du contrôleur. Il arrive que lors du branchement, certains contacts soient insuffisamment enfoncés.
- Vérifiez les connexions au niveau de la batterie.
- Vérifiez le fusible (si présent) et remplacez-le si besoin
- Vérifier le branchement des freins électriques (voir ci-dessous pour corriger)

2 - *Le contrôleur émet deux bips*

Vérifiez le branchement du capteur Hall (connecteur 6 broches en plastique BLANC).

Lorsque le contrôleur détecte un dysfonctionnements du capteur hall du moteur, il émet 2 bips sonores, puis entre automatiquement en mode secours (sans contrôle du capteur hall).

Tournez la manette pour démarrer le moteur.

Il sera peut-être nécessaire de pédaler pour lancer le moteur si ce dernier ne démarre pas tout de suite.

Contactez le SAV, voir chapitre 2.3.

3 - *Autres dysfonctionnements*

- Dysfonctionnements de la sécurité au freinage :

Débranchez les freins électriques (connecteur **BLEU**), signalez le problème au SAV (voir paragraphe suivant §5.2).

- Dysfonctionnements inconnus :

Si l'assistance électrique de votre VAE ne fonctionne pas (cause inconnue), vous pouvez essayer de forcer le contrôleur à entrer en mode secours:

- Maintenez serrés les 2 leviers de frein
- Pressez le bouton rouge du régulateur de vitesse 5 fois

Vous entendrez un bip sonore.

Ensuite, vous pourrez rouler avec votre VAE à la moitié de sa vitesse maximale en maintenant appuyé le bouton rouge du régulateur de vitesse.

Pour repasser le contrôleur en mode normal, vous devrez débrancher puis rebrancher la batterie après que le problème est résolu.

FIN DU DOCUMENT
