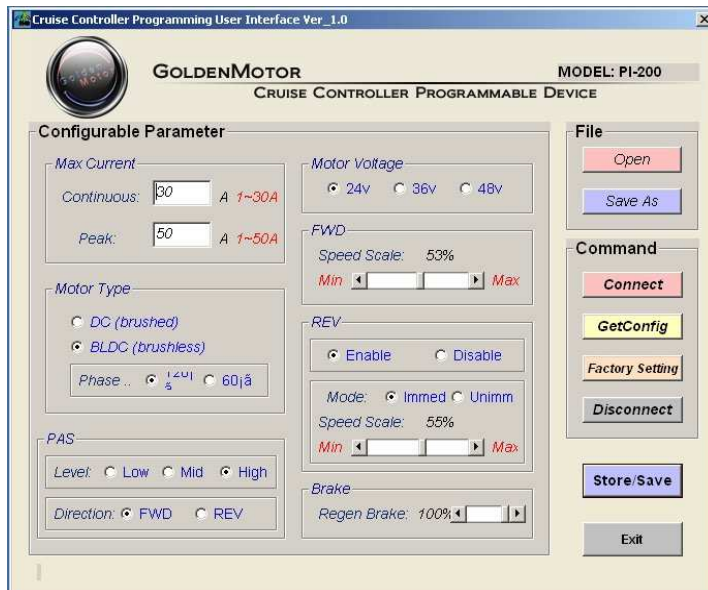




Guide de paramétrage des contrôleurs Goldenmotor

Version 2.1 ~ 21/03/2012



Cycloboost
Docks Maritimes, Bat 5D
Quai Carriet
33310 LORMONT

Web
Support www.cycloboost.com
support@cycloboost.com

Ce document est la propriété de Cycloboost©. Tous droits de reproduction interdits sans autorisation écrite de l'auteur.

Copyright © 2009-2012 Cycloboost - Tous droits réservés

Table des matières

1 Avant de commencer.....	2
1.1 Support technique.....	2
1.2 Précaution à prendre.....	2
1.3 Compatibilité logicielle.....	2
1.4 Responsabilité.....	2
2 Les étapes de programmation du contrôleur.....	3
3 Branchement du câble de programmation.....	3
3.1 Raccordement sur le contrôleur.....	3
3.1.1 Contrôleur Externe.....	3
3.1.2 Contrôleur Interne : kit Magic Pie.....	4
3.2 Raccordement sur le PC.....	4
4 Lancement du logiciel de programmation.....	5
5 Les fonctions d'administration du logiciel.....	6
5.1 Connexion du logiciel sur le contrôleur.....	6
5.2 Récupération des données internes du contrôleur.....	6
5.3 Restauration du paramétrage d'usine.....	6
5.4 Sauvegarde de la configuration dans un fichier.....	6
5.5 Restauration de la configuration depuis un fichier.....	7
5.6 Sauvegarde de la configuration dans le contrôleur.....	7
5.7 Déconnexion du contrôleur.....	8
6 Les fonctions de paramétrage du logiciel.....	8
6.1 Paramétrage de l'ampérage.....	8
6.2 Paramétrage de la tension de la batterie.....	9
6.3 Paramétrage de la course de l'accélérateur.....	9
6.4 Paramétrage de la régénération au freinage.....	9
6.5 Activation et paramétrage de la marche arrière.....	9
6.6 Paramétrage du Pedelec.....	10
6.7 Paramétrage du type de moteur.....	10
7 Problème de paramétrage.....	10
7.1 Une des étapes ne se déroule pas correctement.....	10
7.2 Vous n'arrivez pas à vous connecter au contrôleur.....	10

1 Avant de commencer

1.1 Support technique

Malgré tous les efforts apportés à la rédaction de cette documentation, il se peut que certains points techniques restent dans l'ombre. Cycloboost reste à votre disposition pour éclaircir ces points et vous accompagner si vous le souhaitez.

Vous pouvez nous joindre par mail à cette adresse : support@cycloboost.com

1.2 Précaution à prendre

Avant de procéder au paramétrage de votre contrôleur, il est impératif de **débrancher électriquement la batterie.**

- Batteries à « **emballage souple** » : débranchez le câble alimentation
- Batteries en « **coffret Alu** » : tournez la clé de contact pour couper l'alimentation électrique.

1.3 Compatibilité logicielle

Le logiciel de programmation est compatible avec Windows 2000/XP/Seven.

1.4 Responsabilité

Cycloboost n'est pas responsable d'une mauvaise utilisation de ce logiciel. Les dysfonctionnements causés par un mauvais paramétrage ne sont pas couverts par Cycloboost.

Pour les kits conformes aux réglementations Européennes (voir **Directive Européenne 2002/24/EC**), les modifications apportées peuvent entraîner une annulation des conformités à ces règles.

L'utilisation de ce logiciel et le paramétrage du contrôleur s'effectuent sous votre entière responsabilité.

2 Les étapes de programmation du contrôleur

Nous vous invitons à lire attentivement les chapitres suivant avant de commencer à paramétrer votre contrôleur.

Les opérations doivent être faites dans l'ordre décrit ci-dessous :

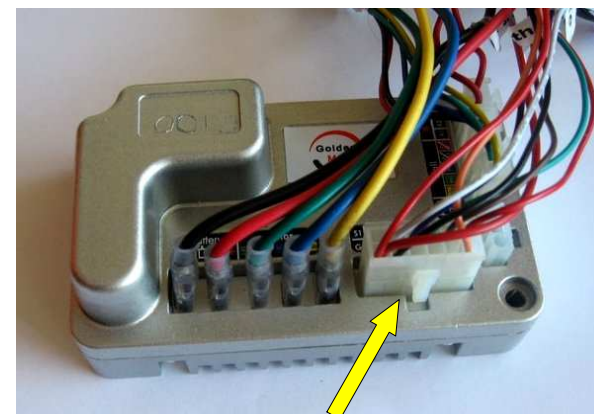
- 1) Branchement du câble de programmation : [voir chapitre 3](#)
- 2) Lancement du logiciel : [voir chapitre 4](#)
- 3) Connexion du logiciel sur le contrôleur : [voir paragraphe 5.1](#)
- 4) Récupération des données internes du logiciel : [voir paragraphe 5.2](#)
- 5) Paramétrage du contrôleur [voir chapitre 6](#)
- 6) Sauvegarde des données dans le contrôleur : [voir paragraphe 5.6](#)
- 7) Déconnexion du contrôleur [voir paragraphe 5.7](#)

Astuce : ne changer qu'un seul paramètre à la fois si vous voulez vous rendre compte plus facilement des impacts que cela peut avoir sur votre véhicule.

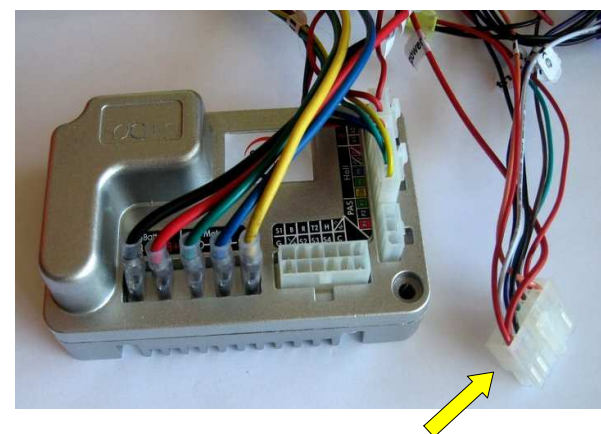
3 Branchement du câble de programmation

3.1 Raccordement sur le contrôleur

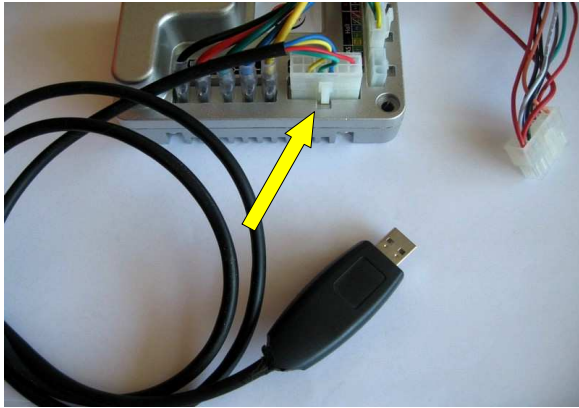
3.1.1 Contrôleur Externe



Débranchez le connecteur plastique blanc (12 broches)



Connecteur plastique blanc (12 broches) débranché



Branchez le connecteur plastique blanc (12 broches) du câble de programmation sur le contrôleur.

3.1.2 Contrôleur Interne : kit Magic Pie



Branchez le connecteur plastique noir du câble de programmation à la place du câble existant, celui qui sert à brancher l'accélérateur notamment.

3.2 Raccordement sur le PC

Lors de la première connexion sur le port USB, votre PC va détecter un nouveau périphérique USB.

Il n'y a pas besoin de pilote. Cliquez sur « **ok** » ou fermez la fenêtre d'information.



Branchez la prise USB du câble de programmation sur des ports USB de votre PC.

4 Lancement du logiciel de programmation

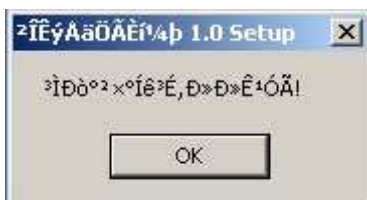
Une fois que le contrôleur est connecté sur le PC, vous pouvez lancer le logiciel de paramétrage.

Le logiciel est disponible en [libre téléchargement](http://www.cycloboost.com/media/PI200Setup.zip) à cette adresse :

<http://www.cycloboost.com/media/PI200Setup.zip>

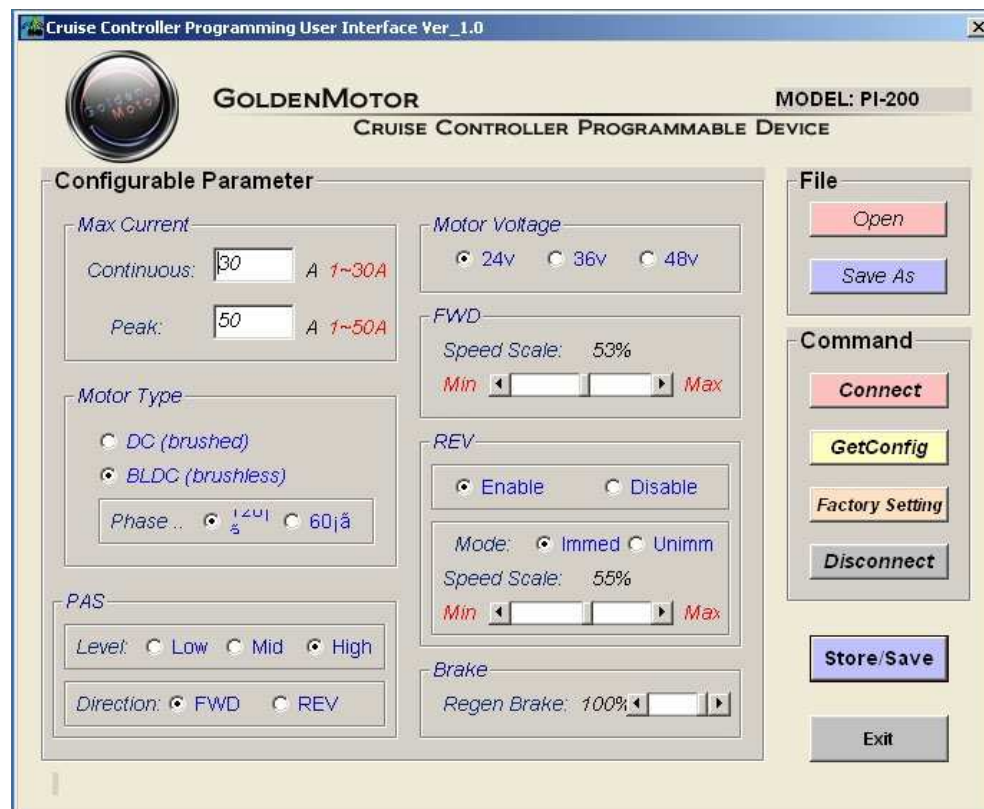
Décompactez l'archive **PI200Setup.zip** dans le répertoire de votre choix puis faites un double clic pour l'exécuter.

Remarque : Sous Windows Seven, vous pouvez exécuter le programme en tant qu'administrateur.



Vous allez voir apparaître cette fenêtre.

Cliquer sur « **OK** » pour voir l'interface de programmation.



Interface de programmation

Important : avant de paramétrer votre contrôleur, lisez attentivement les chapitres 4 et 5.

Cycloboost n'est pas responsable d'une mauvaise utilisation de ce logiciel. Les dysfonctionnements causés par un mauvais paramétrage ne sont pas couverts par Cycloboost.

Pour les kits conformes aux réglementations Européennes (voir **Directive Européenne 2002/24/EC**), les modifications apportées peuvent entraîner une annulation des conformités à ces règles.

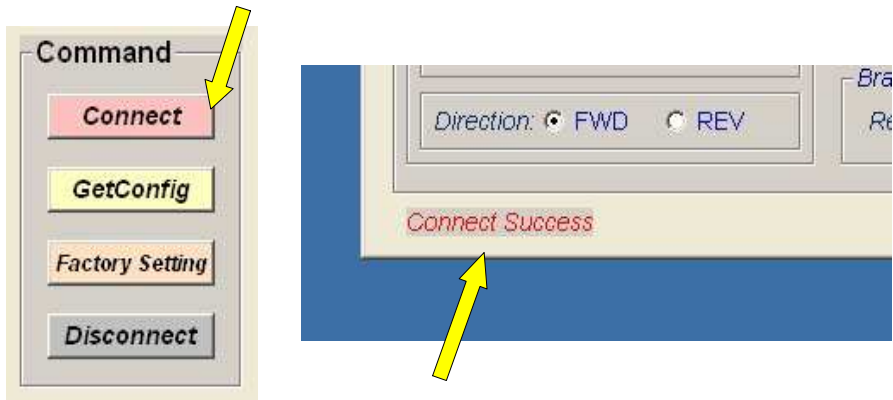
L'utilisation de ce logiciel et le paramétrage du contrôleur s'effectuent sous votre entière responsabilité.

5 Les fonctions d'administration du logiciel

Important : ce chapitre décrit l'ensemble des fonctions d'administration du logiciel. **Lisez-le attentivement** avant de procéder au paramétrage de votre contrôleur.

5.1 Connexion du logiciel sur le contrôleur

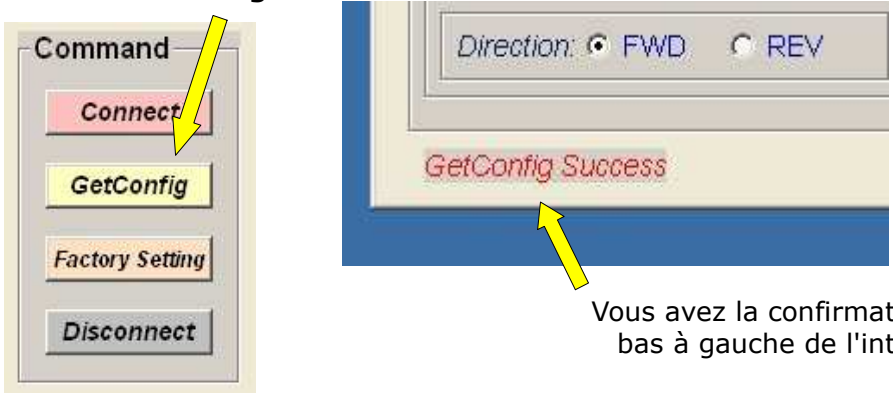
Cliquez sur « **Connect** »



Vous avez la confirmation en bas à gauche de l'interface

5.2 Récupération des données internes du contrôleur

Cliquez sur « **GetConfig** »

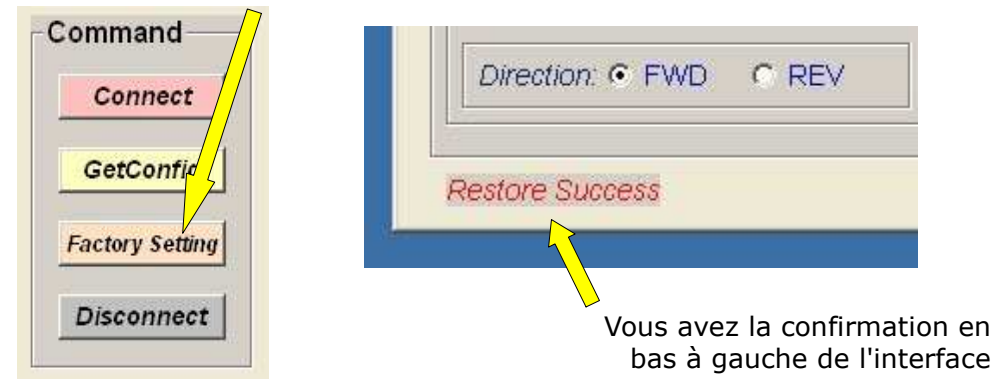


Vous avez la confirmation en bas à gauche de l'interface

5.3 Restauration du paramétrage d'usine

Cette opération n'est à faire qu'en dernière extrémité, uniquement si vous ne savez plus comment paramétrer votre contrôleur.

Cliquez sur « **Factory Setting** »



Vous avez la confirmation en bas à gauche de l'interface

5.4 Sauvegarde de la configuration dans un fichier

Cette opération est à faire **impérativement avant toute chose**. Cela vous permet de pouvoir ultérieurement revenir à la configuration initiale.

Cliquez sur « **Save AS** »

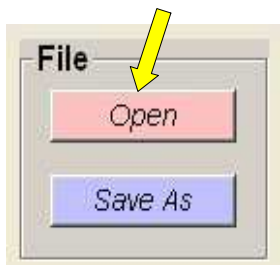


Une boîte de dialogue s'ouvre, il ne reste plus qu'à donner un nom à votre fichier de sauvegarde avec l'extension **.mxf**

Exemple de nom de fichier: **configuration_origine.mxf**

5.5 Restauration de la configuration depuis un fichier

Cliquez sur « **Open** » puis choisissez le fichier d'une précédente sauvegarde.



Cliquez ensuite sur « **Store/Save** »



Confirmez en cliquant sur « **OK** »



Vous avez la confirmation en bas à gauche de l'interface

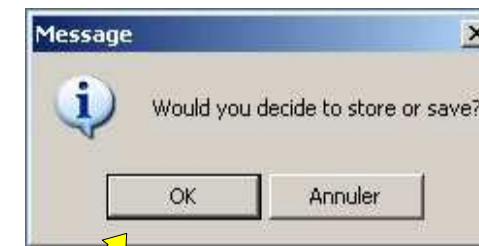
Le paramétrage du fichier est maintenant stocké dans votre contrôleur.

5.6 Sauvegarde de la configuration dans le contrôleur

Faites vos réglages (voir chapitre 5 pour les différents paramètres). Il ne reste plus qu'à sauvegarder dans le contrôleur comme ceci :



Cliquez sur « **Store/Save** »



Confirmez en cliquant sur « **OK** »

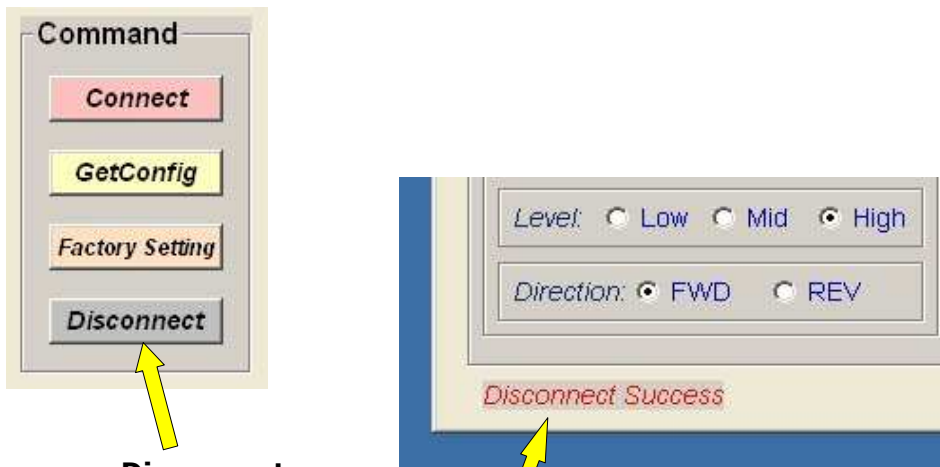


Vous avez la confirmation en bas à gauche de l'interface

Le paramétrage du fichier est maintenant stocké dans votre contrôleur.

5.7 Déconnexion du contrôleur

Quand vous avez terminé votre paramétrage, il faut quitter « proprement » le logiciel.



Cliquez sur « **Disconnect** »

Vous avez la **confirmation** en bas à gauche de l'interface



Cliquez ensuite sur « **Exit** »

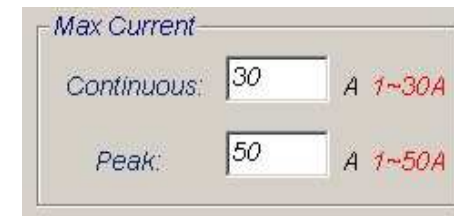
Vous pouvez débrancher le câble de programmation.

6 Les fonctions de paramétrage du logiciel

Important : ce chapitre décrit l'ensemble des fonctions de paramétrage du logiciel. Lisez-le attentivement **avant de procéder au paramétrage** de votre contrôleur.

6.1 Paramétrage de l'ampérage

Cette fonction permet de régler l'**ampérage nominal** (Continuous) et l'**ampérage max.** (Peak) ce qui va avoir un impact direct sur la **puissance nominale** et **max** que le contrôleur va délivrer :



Petit rappel :

Puissance (Watt) = Tension (Volt) x Intensité (Ampère)

$$P = U \times I$$

Exemples de paramétrage :

- moteur 250w en 24v : I = 10 A
- moteur 250w en 36v : I = 7 A
- moteur 1000w en 48v : I = 21A

Important : réglage max du kit Balade équipé d'un mini-moteur :

- Continuous : 16A
- Peak : 30A
-

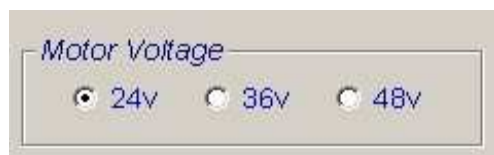
Au delà de cette limite, le mini moteur n'est plus couvert par la garantie contractuelle.

6.2 Paramétrage de la tension de la batterie

Cette fonction permet de régler la tension de la batterie : 24v, 36v ou 48v.

Par défaut, un réglage sur 24v autorise l'utilisation de batteries de 24v à 48v.

Un réglage sur 36v n'autorise que les batteries de 36v, idem pour 48v.



Il est conseillé de laisser ce réglage par défaut, c'est à dire en 24v.

6.3 Paramétrage de la course de l'accélérateur

Ce réglage permet de jouer la course de l'accélérateur. Si vous trouvez que l'accélération n'est pas assez progressive, baisser cette valeur en fonction de vos besoins.



Cela a aussi un **impact sur la vitesse max du vélo**. Plus vous baissez la valeur de ce paramètre, plus la vitesse baisse.

6.4 Paramétrage de la régénération au freinage

Ce réglage permet de jouer sur la **force de la régénération au freinage** : valable sur les **kits Xtrême** et **Magic Pie**.

Par défaut, **elle est à 25% pour éviter d'endommager la batterie**.

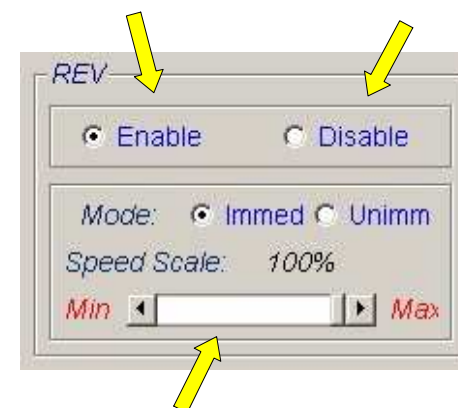
A grande vitesse (>40km/h), un pourcentage plus important recharge **trop violemment la batterie** et peut avoir des conséquences irréversibles sur les **cellules de la batterie (surcharge)** : **non couvert par la garantie contractuelle**.



6.5 Activation et paramétrage de la marche arrière

Par défaut la marche arrière est activée bien que sur un vélo, cela n'est pas indispensable. Il est possible que selon les contrôleurs, cette fonction ne soit pas implémenté.

Activation (Enable) ou **désactivation** (Disable)



Réglage de la **puissance** de l'accélérateur.

6.6 Paramétrage du Pedelec

Ce réglage permet de jouer sur la **force de l'assistance au pédalage**.

Cela n'est effectif que si vous connectez un pedelec sur le contrôleur.

3 niveaux de puissance sont disponibles, à vous de choisir :

Léger (Low), **Intermédiaire** (Mid) et **fort** (High)



Pour une utilisation sur route en étant conforme [aux directives Européennes](#), nous vous recommandons de choisir **Low**.

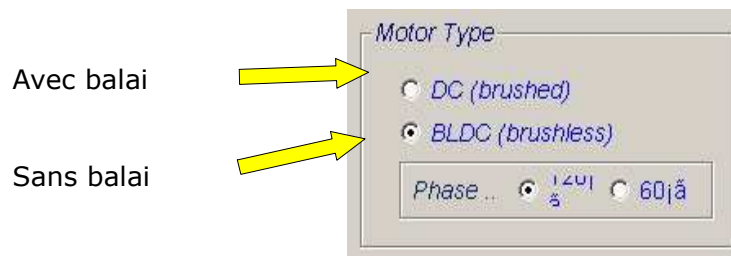
Le réglage suivant permet d'activer l'assistance au pédalage en fonction du sens de rotation du pédalage.



Cela peut servir notamment si vous montez le capteur de pédalage à l'envers ou de l'autre côté du pédalier.

6.7 Paramétrage du type de moteur

Ne pas modifier à ce réglage. Il permet de choisir le type de moteur, avec ou sans balai.



Vous pouvez donc laisser le paramétrage par défaut indiqué sur la photo (**BLDC (brushless)**), c'est le paramétrage qui convient aux moteurs roues Cycloboost.

Ce sont des moteurs triphasés : 3 phases à 120°

7 Problème de paramétrage

7.1 Une des étapes ne se déroule pas correctement

- débranchez tout
- attendez quelques instants que le PC rafraichisse la configuration de ses port USB
- recommencez depuis le début

7.2 Vous n'arrivez pas à vous connecter au contrôleur

- assurez-vous que votre contrôleur est programmable
- vérifiez que Windows a bien reconnu le périphérique USB
- rebootez votre PV et recommencez depuis le début

FIN DU DOCUMENT
